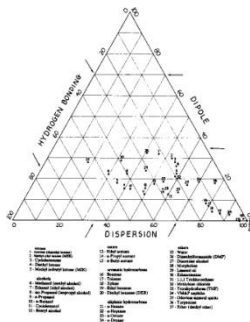


## RESTAURATIE DE BRIELSE NACHTWACHT

### BLOG 3. VERWIJDEREN VAN OVERSCHILDINGEN EN RETOUCHES

Afgelopen weken ben ik bezig geweest met het verwijderen van de overschilderingen en de retouches van de originele verflaag. Een vraag die heel vaak gesteld werd, was: *hoe weet je nou dat je niet de originele verf oplost als je de overschilderingen weghaalt?*

In 1660 werden de schutters geschilderd met olieverf. Simpel gezegd bestaat verf uit pigmenten en een bindmiddel. In dit geval is dat bindmiddel een drogende olie. In olieverf uit 1660 is de olie totaal uitgehard, dus die heeft een heel andere oplosbaarheid dan de overschilderingen (ook olieverf) die aangebracht zijn in de 20<sup>e</sup> eeuw. Door verschillende oplosmiddeltesten kan het mildste oplosmiddel mengsel samengesteld worden dat de overschilderingen oplost.



Wat oplost, is het bindmiddel. Je hebt verflagen waar veel bindmiddel in zit en verflagen waar minder bindmiddel in zit,. De donkere aardetinten hebben veel bindmiddel nodig om tot verf gemaakt te worden. Lichte pigmenten zoals de verschillende witten en de cadmiums hebben minder bindmiddel nodig. Donkere partijen zijn dus kwetsbaarder.

Zeer kwetsbaar zijn glacié-lagen. Zo'n glaciélaag is eigenlijk een soort gekleurde vernis, en wordt soms aangebracht om extra diepte of detaillering aan te brengen in de verflaag. Die glaciélagen kun je goed op het spoor komen door goed te kijken naar de voorstelling, door met UV te kijken en kijken met de microscoop.

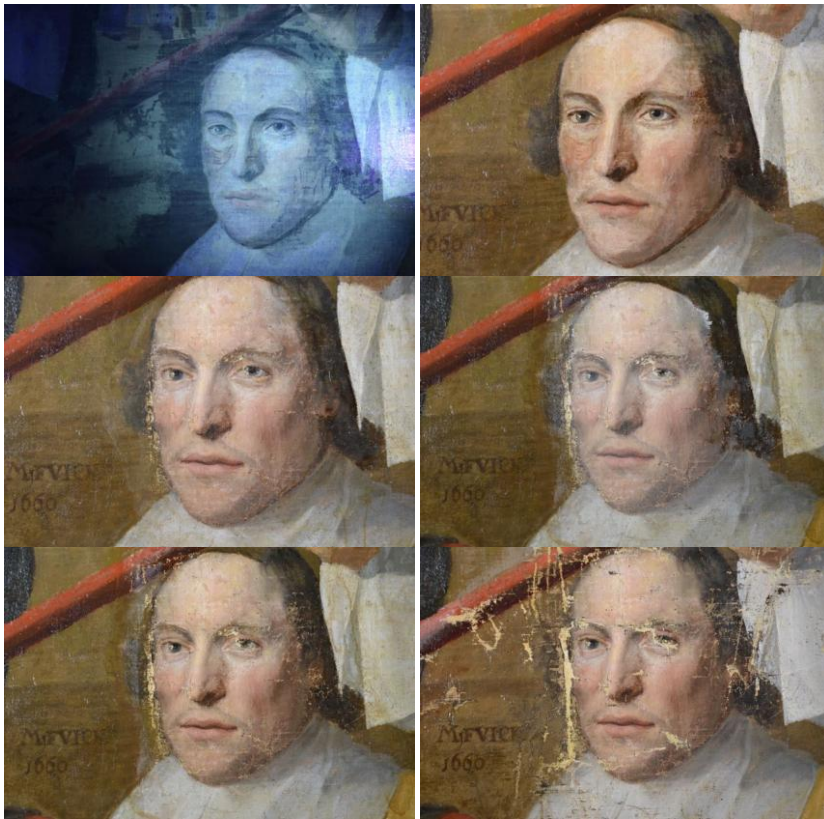
In partijen waar je glaciélagen worden vermoed, werkt men met hele milde oplosmiddelen.



een oplosmiddel test in UV fluorescentie.

Door te kijken met UV licht zie je het verschil tussen de originele verflaag en de overschilderingen daaroverheen, omdat ze op een andere manier fluoresceren.

Je kunt in UV ook de verschillende vernislagen waarnemen, vernislagen die over de originele verflaag heen liggen en andere vernislagen die later aangebracht zijn.



Ook als een verflaag over een schade heen aangebracht werd, is een duidelijke aanwijzing dat deze later aangebracht werd. Met de microscoop (in de raadzaal is gebruik gemaakt van een USB microscoop (Dinolite)) is ook duidelijk te zien als er verf in het craquelé zit. Dit is ook een aanwijzing dat het hier verf betreft die later aangebracht werd over een gecraqueleerd oppervlak heen.



Tijdens het afnemen van overschilderingen kun je tussendoor steeds even kijken met UV licht, dan zie je hoe het oppervlak fluoresceert en of wat er nog overschilderingen op de originele verflaag zitten.



Zoals te zien is, komt onder de overschilderingen de originele verflaag te voorschijn vaak met een aantal kleinere shades.

Josien van der Werf  
29 maart 2015